

les cahiers

Service public de Wallonie
Direction générale de l'Agriculture,
des Ressources naturelles
et de l'Environnement

DE L'AGRICULTURE

Cultiver la biodiversité de la Wallonie

La biodiversité en Région wallonne
L'impact positif de l'agriculture

PRÉSENTÉ PAR CHRISTIAN MULDER ET MARC THIRION,
DIRECTION DU DÉVELOPPEMENT RURAL, DGARNE,
BAPTISTE BATAILLE, AVES ET GROUPE INTERUNIVERSITAIRE
DE RECHERCHES EN ÉCOLOGIE APPLIQUÉE (GIREA), UCL,
ALAIN LE ROI, ASSOCIATION CONSEILS ET RECHERCHES EN
ÉCOLOGIE APPLIQUÉE (ACREA), ULG, ET GIREA, UCL,
THIERRI WALOT, GIREA, UCL
ET SERGE ROUXHET, ACREA, ULG.

La Wallonie, un territoire d'une grande



LE NORD DU SILLON SAMBRE-ET-MEUSE

Domaine des grandes cultures, le nord du sillon Sambre-et-Meuse est aussi une zone où le réseau écologique a été le plus malmené par les évolutions de l'agriculture, notamment suite au réaménagement du parcellaire agricole. Ces grands espaces attirent quelques espèces animales originaires des steppes qui recherchent absolument ce type d'espace dégagé.

Les éléments du maillage écologique et du paysage agricole encore pré-

sents dans ces zones sont essentiels pour la vie sauvage. Les chemins creux (de Hesbaye ou du Brabant wallon) sont caractéristiques dans les zones légèrement vallonnées et offrent un refuge à toute une petite faune proche de celle des haies parfois encore présentes près des fermes et des villages (nord de Tournai, Pays des Collines). Quelques arbres fruitiers de hautes tiges et alignements de saules têtards autrefois caractéristiques de la région subsistent encore çà et là. Ils sont essentiels pour la petite faune.



LE CONDROZ

Le paysage y est varié avec l'alternance de plateaux gréseux (les « tiges ») occupés principalement par des cultures, des boisements feuillus et des dépressions calcaires (les « chavées ») où dominent les prairies sur sols argilo-limoneux. Les lisières forestières très nombreuses dans ce type de paysage constituent un des éléments importants de ce réseau écologique. Des haies vives et des reliques de vergers sont par ailleurs encore présentes aux abords des villages. Une autre particularité intéressante pour la vie sauvage est aussi à noter sur le plateau de Sorée, près de Gesves. Il s'agit d'un réseau de mares issues des anciennes extractions d'argile où cohabitent plusieurs espèces de batraciens, libellules et bien d'autres espèces dont l'état de conservation est aujourd'hui préoccupant.



LA FAGNE – FAMENNE

Les fonds humides de même que les coteaux calcaires sont caractérisés par des prairies qui se révèlent souvent très riches en biodiversité si elles sont exploitées extensivement. Des haies vives d'épineux (prunellier, aubépine, églantier) abritent des espèces d'oiseaux protégées (pie grièche, écorcheur). Une fauche

tardive appliquée sur les prairies les plus extensives permet de boucler le cycle de vie de ces espèces animales et végétales remarquables, telles que les orchidées notamment. C'est aussi dans les champs cultivés situés dans les parties calcaires de ces régions qu'ont subsisté le plus d'espèces de plantes des moissons (mélampyre des champs, miroir de vénus, ...).



L'ARDENNE

Ce sont surtout les prairies agricoles marginales de fond de vallée ou de versant qui sont le refuge de la biodiversité la plus remarquable. Ces prairies souvent humides ou même marécageuses, exploitées extensivement sont le refuge d'oiseaux, de papillons et de plantes particulières. En Haute-Ardenne, le réseau de haies est bien développé.

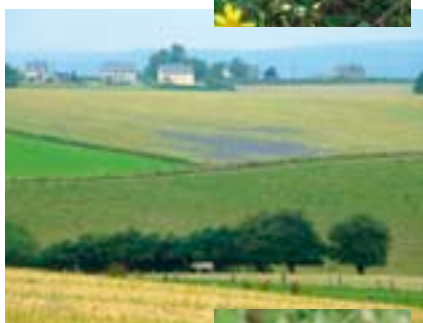
La richesse naturelle au cœur de l'Europe



LE PAYS DE HERVE

Bien que très perturbé par une extension effrénée de l'habitat le long des voies de communications, ce territoire présente encore un paysage bocager assez exceptionnel. Ce vaste réseau de haies basses d'aubépine (essence principale) occupait à la fois les plateaux et les versants et enfermait jadis chaque parcelle de prairie. Par ailleurs, afin de permettre l'abreuvement du bétail, quasiment chacune était pourvue d'un point d'eau, petite mare creusée dans le sol argileux, souvent accompagnée de saules têtards.

Parallèlement à ce type d'exploitation agricole, afin d'augmenter quelque peu les revenus des exploitants, de très nombreux vergers (poiriers de hautes tiges essentiellement) ont été plantés, atteignant leur développement maximum au milieu du XX^e siècle. Ce paysage tout-à-fait original et remarquable est essentiel pour la sauvegarde de la faune (batraciens, grenouilles rouges, crapaud commun,...) et oiseaux comme la chouette chevêche) dans une zone d'agriculture intensive.



LA LORRAINE BELGE

Région caractérisée par la présence des cuestas sur des sols assez filtrants sablo-limoneux, la Lorraine belge est considérée comme la plus riche, avec la Fagne-Famenne, pour ce qui concerne la biodiversité patrimoniale (espèces rares et exigeantes sur la qualité du milieu). Cela est dû notamment à une agriculture qui est restée assez longtemps et dans beaucoup d'endroits moins intensive. Dans les principales vallées de la Semois, de la Vire ou du Ton, les prairies humides peu intensives sont encore bien représentées.

Sur les versants de ces vallées et des rebords sud des cuestas, de beaux réseaux de haies libres très variées se sont développés sur les limites des anciennes terrasses de culture. Quelques anciens vergers de hautes tiges sont également encore conservés dans les villages.

Dans les champs de céréales, souvent installés sur pentes douces ou sur la moitié supérieure des versants, il est possible de découvrir encore localement certaines fleurs des champs très sensibles aux herbicides comme le bleuet ou le chrysanthème des moissons.



Programme agroenvironnemental wallon

Les conseillers

Les conseillers centrés sur une zone prioritaire		
Service extérieur de la DGARNE concerné	Institutions en charge	Personnes de contact
Ath	Parc naturel des Plaines de l'Escaut 31, rue des Sapins 7603 Bon-Secours	Marie-Hélène Durdu T. : 069 / 77.98.70 @ : mhdurdu@plaines-delescaut.be Etienne Oblin T. : 069 / 77.98.70 @ : eoblin@plaines-delescaut.be
	Parc naturel du Pays des Collines 4, ruelle des Ecoles 7890 Ellezelles	Sandrine Lebrun T. : 068 / 54.46.00 @ : s.lebrun@pnpc.be
Ciney	RNOB – Natagora 3, rue du Wisconsin 5000 Namur	Marie Etienne T. : 081 / 83.03.36 GSM : 0499 / 16.40.76 @ : marie.etienne@natagora.be
Huy	Faune et Biotopes	GSM : 0473 / 41.05.46
Libramont	GAL Cuestas Maison communale de Tintigny 76, Grand Rue 6730 Tintigny	Thomas Gaillard T. : 063 / 45.71.27 GSM : 0496 / 69.18.51 @ : t.gaillard.cuestas@skynet.be
Malmedy	Agra-Ost 38, Klosterstrasse 4780 Saint-Vith	Pierre Luxen T. : 080 / 22.78.96 GSM : 0477 / 27.74.49 @ : agraost@skynet.be Anne Philippe T. : 080 / 22.78.96 GSM : 0496 / 28.23.99 @ : agraost@skynet.be
Thuin	Espace rural 10, rue de Dour 7387 Honnelles	Xavier Verhaegen T. : 065 / 36.10.22 GSM : 0475 / 90.64.75 @ : x.verhaegen@skynet.be Xavier Lepage T. : 065 / 36.10.22 GSM : 0472 / 89.69.59 @ : x.lepage@skynet.be
Wavre	UCL – BAPA Département de Biologie appliquée et de Production agricole 2/24, Croix du Sud 1348 Louvain-la-Neuve	Gwenaël Du Bus T. : 010 / 47.92.23 @ : gwenaël.dubus@uclouvain.be Olivier Imbrecht T. : 010 / 47.92.23 GSM : 0477 / 52.78.13 @ : olivier.imbrecht@uclouvain.be

Les conseillers centrés sur des matières particulières		
Spécialisation	Institutions	Personnes de contact
Cynégétique et biodiversité animale	Faune et Biotopes	GSM : 0473 / 41.05.46
Bandes paysagères	FUSAGx – Unité d'Ecologie 2, passage des Déportés 5030 Gembloux	Marie Legast T. : 081 / 62.25.46 @ : legast.m@fsagx.ac.be
Erosion	UCL – Unité de Génie rural 2/2, Croix du Sud 1348 Louvain-la-Neuve	Hélène Cordonnier T. : 010 / 47.37.13 @ : helene.cordonnier@uclouvain.be
Mares, batraciens et reptiles	aCREA – ULg – Unité d'Ecologie terrestre B22 Sart-Tilman 4000 Liège	Eric Graitson GSM : 0495 / 90.35.80 @ : e.graitson@ulg.ac.be

Les conseillers en matière de suivi, d'encadrement et d'évaluation		
Spécialisation	Institutions	Personnes de contact
Evaluation	GIREA – UCL – Unité d'Ecologie et de Biogéographie 5, Croix du Sud 1348 Louvain-la-Neuve	Thierry Walot T. : 010 / 47.30.89 @ : thierry.walot@uclouvain.be Serge Rouxhet T. : 04 / 366.38.68 @ : serge.rouxhet@ulg.ac.be
Encadrement généraliste	aCREA – ULg – Unité d'Ecologie terrestre B22 Sart-Tilman 4000 Liège	Alain Le Roi T. : 010 / 47.93.90 @ : alain.leroï@uclouvain.be
Encadrement prairies extensives	aCREA – ULg – Unité d'Ecologie terrestre B22 Sart-Tilman 4000 Liège	Serge Rouxhet T. : 04 / 366.38.68 @ : serge.rouxhet@ulg.ac.be

Pour plus d'informations

Département de la Ruralité et des Cours d'eau, DGARNE
Direction du Développement rural
Ilôt Saint-Luc
14, chée de Louvain
5000 Namur
Christian Mulders
T. : 081 / 64.96.60
@ : christian.mulders@spw.wallonie.be
Marc Thirion
T. : 081 / 64.96.62
@ : marc.colette.thirion@spw.wallonie.be

